

# Kategorizace prací



**Ing. Pavel Aganov**

**Agentura vojenského zdravotnictví  
Vojenský zdravotní ústav**

**Odbor hygieny a laboratorní diagnostiky  
Skupina hygieny práce a pracovního lékařství**

# Kompetence podle zákona č. 258/2000 Sb., o ochraně veřejného zdraví, v platném znění

## § 83 *Ministerstvo obrany*

### Úkoly státní správy v ochraně veřejného

### zdraví včetně státního zdravotního dozoru

v ozbrojených silách, v Ministerstvu obrany  
a v jeho působnosti zřízených organizačních  
složkách státu a příspěvkových organizacích  
a nad nimi užívanými objekty

**vykonává podle tohoto zákona Ministerstvo obrany**

# Kompetence podle zákona č. 258/2000 Sb., o ochraně veřejného zdraví, v platném znění

## § 83 odst. 1

„Specializované činnosti pro účely státního zdravotního dozoru v působnosti Ministerstva obrany vykonává Ústřední vojenský zdravotní ústav.“

Současný název:

**Vojenský zdravotní ústav**



# Odbor hygieny a laboratorní diagnostiky

## Skupina hygieny práce a pracovního lékařství

### V oblasti kategorizace prací:

- Šetření a měření faktorů pracovních podmínek na vyžádání, doporučení ke kategorizaci prací
- Poskytnutí vzorových podkladů (vzor žádosti, oznámení)
- Odborné konzultace k obsahu žádosti
- Příprava podkladů pro orgán ochrany veřejného zdraví (hlavního hygienika MO) včetně přípravy rozhodnutí o kategorizaci prací
- Účast při výkonu státního zdravotního dozoru, především nad rizikovými pracemi
- Vedení centrálního přehledu o kategorizaci prací v resortu (rizikové práce a oznámené práce druhé kategorie)

# Skupina hygieny práce a pracovního lékařství

V rámci specializovaných činností kromě jiného šetření a měření:

- Odběry vzorků pracovního ovzduší
- Měření hluku v pracovním prostředí
- Měření mikroklimatických podmínek
- Měření umělého osvětlení
- Stanovení organických látek v pracovním ovzduší
- Stanovení prachu v pracovním ovzduší



# Kategorizace prací - smysl

- Kategorizace prací je metoda objektivního hodnocení vlivu rizikových faktorů pracovních podmínek na zdraví.
- Účelem kategorizace prací:
  - získat podklady pro určení rizikových prací
  - provést racionální opatření k odstranění nedostatků, ke zlepšování pracovních podmínek
- Kategorizace prací je založená na sledování a hodnocení expozic rozhodujícím rizikovým faktorům vyskytujícím se při práci a ovlivňujícím zdraví zaměstnanců.
- Zařazení práce do kategorie vyjadřuje souhrnné hodnocení úrovně zátěže faktory rozhodujícími ze zdravotního hlediska o kvalitě pracovních podmínek.

# Kategorizace prací - legislativa



- **Zákon č. 258/2000 Sb., o ochraně veřejného zdraví, ve znění pozdějších předpisů,**
- **Nařízení vlády č. 361/2007 Sb., kterým se stanoví podmínky ochrany zdraví při práci, ve znění pozdějších předpisů,**
- **Vyhláška č. 432/2003 Sb., kterou se stanoví podmínky zařazování prací do kategorií..., ve znění pozdějších předpisů,**
- Zákon č. 263/2016 Sb., atomový zákon,
- Nařízení vlády č. 272/2011 Sb., o ochraně zdraví před nepříznivými účinku hluku a vibrací, ve znění pozdějších předpisů
- Nařízení vlády 291/2015 Sb., o ochraně zdraví před neionizujícím zářením,

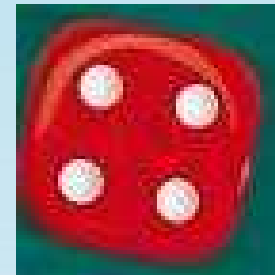
# Kategorizace prací - legislativa

## Zákon č. 258/2000 Sb., o ochraně veřejného zdraví

*(uvádí základní pojmy, povinnosti zaměstnavatele)*

### § 37 Kategorizace prací odst. 1

Podle míry výskytu faktorů, které mohou ovlivnit zdraví zaměstnanců, a jejich rizikovosti pro zdraví se práce zařazují do **čtyř kategorií**



Definici jednotlivých kategorií, jednotlivé faktory a kritéria (podmínky) pro zařazení do kategorií stanoví **vyhláška č. 432/2003 Sb.**

Definici jednotlivých hygienických limitů, jejich hodnoty, hodnocení rizika a minimální ochranná opatření stanoví **nařízení vlády č. 361/2007 Sb.**



# Kategorizace prací

## Zákon č. 258/2000 Sb., o ochraně veřejného zdraví

### § 37 Kategorizace prací odst. 2

**3 + 4** o zařazení prací do **třetí a čtvrté** kategorie rozhoduje příslušný **orgán ochrany veřejného zdraví (OOVZ)**.

**Žádost předkládá zaměstnavatel do 30 kalendářních dnů od zahájení výkonu prací.**

**2** práce do **druhé** kategorie **zařazuje zaměstnavatel** a jejich zařazení oznámí (§ 37 odst.4)

**1** ostatní **práce, které nebyly zařazeny**, se považují za práce kategorie **první**.

**§ 37 odst. 6** Příslušný **orgán ochrany veřejného zdraví** může z moci úřední **rozhodnout o zařazení práce první nebo druhé kategorie do kategorie rizikových prací**.



# Obsah žádosti o zařazení práce do kategorie (3. + 4. kat.)

§ 37 odst. 3

**Zaměstnavatel v žádosti o zařazení práce do kategorie uvede:**

- **označení práce**
- **název a umístění pracoviště**, kde je daná práce vykonávána
- **výsledky hodnocení expozice** fyzických osob vykonávajících danou práci jednotlivým **rozhodujícím faktorům** pracovních podmínek **v charakteristické směně** včetně trvání expozice
- **délku směny**, u vícesměnného provozu režim střídání směn
- **návrh kategorie**, do které má být práce zařazena
- **počet zaměstnanců** vykonávajících danou práci, z toho počet žen
- **opatření přijatá k ochraně zdraví** zaměstnanců vykonávajících danou práci a připojí protokoly o měření nebo vyšetření faktorů pracovních podmínek

# Co je riziková práce ?

§ 39 Rizikovou prací se pro účely zákona rozumí práce, při níž je nebezpečí vzniku nemoci z povolání nebo jiné nemoci související s prací.



**Rizikovou prací je:**

- a) práce zařazená do **kategorie 3. nebo 4.**
- b) práce zařazená do **kategorie 2.**, o níž takto **rozhodne příslušný orgán ochrany veřejného zdraví** nebo tak stanoví zvláštní právní předpis (atomový zákon)

# Rozhodnutí o kategorizaci prací (příklad)

Ministerstvo obrany  
Tychonova 1, 160 01 Praha 6, datová schránka hjaavk

Čj. MO 34089/2016-3416

Praha 10. dubna 2017

podle rozdělovníku

## ROZHODNUTÍ

### o zařazení prací do kategorií

Ministerstvo obrany jako příslušný správní úřad podle § 78 a v souladu s § 83 odst. 1 zákona č. 258/2000 Sb., o ochraně veřejného zdraví a o změně některých souvisejících zákonů, ve znění pozdějších předpisů, rozhodlo takto:

Na žádost zaměstnavatele Centrum zabezpečení oprav Agentury logistiky se sídlem Na Lužci, Lázně Bohdaneč, PSČ 533 41 podle § 37 odst. 1 a odst. 2 zákona č. 258/2000 Sb., o ochraně veřejného zdraví a o změně některých souvisejících zákonů, ve znění pozdějších předpisů, se

### z a ř a z u j í

práce do kategorií takto:

#### Centrum zabezpečení oprav Agentury logistiky

Pracoviště: Dílna oprav výzbroje, budova č. 2 (KDZ) ve vojenském areálu Jaroměř

Označení	Název práce	Kategorie práce
001	práce při obsluze strojního vybavení dílny oprav výzbroje a provozu vojenské techniky	třetí

Pracoviště: Dílna oprav podvozků, budova č. 2 (KDZ) ve vojenském areálu Jaroměř

Označení	Název práce	Kategorie práce
002	práce při obsluze strojního vybavení dílny oprav podvozků a provozu vojenské techniky	třetí

Pracoviště: Dílna servisů techniky, budova č. 2 (KDZ) ve vojenském areálu Jaroměř

Označení	Název práce	Kategorie práce
003	práce při obsluze strojního vybavení dílny servisů techniky a provozu vojenské techniky	třetí

#### Odůvodnění:

Na základě Vašeho podání čj. 60-1/2016-551240 ze dne 14. července 2016 posoudilo Ministerstvo obrany jako orgán ochrany veřejného zdraví podle míry výskytu a rizikovosti faktorů pracovních podmínek v souladu s požadavky zákona č. 258/2000 Sb., o ochraně

# Rizikové práce – povinnosti zaměstnavatele (§ 39)

**Zaměstnavatel, na jehož pracovištích jsou vykonávány rizikové práce, je povinen:**

**Zjistit příčinu překročení limitních hodnot ukazatelů biologických expozičních testů a zabezpečit její odstranění, neprodleně informovat o těchto skutečnostech zaměstnance**

**Výsledky biologických expozičních testů, v členění podle pracovišť, bezodkladně sdělit příslušnému orgánu ochrany veřejného zdraví.**

**§ 40 Vést evidenci rizikových prací viz dále**

# Evidence rizikových prací (§ 40)

**Zaměstnavatel, na jehož pracovištích jsou vykonávány rizikové práce, je dále povinen**

- a) u každého zaměstnance ode dne přidělení rizikové práce **vést evidenci:**
1. o **jménu, příjmení a rodném čísle,**
  2. o **počtu směn odpracovaných při rizikové práci,** s výjimkou rizika infekčního onemocnění,
  3. o datech a druzích provedených **lékařských preventivních prohlídek** a jejich závěrech, o **zvláštních očkováních** souvisejících s činností na pracovišti zaměstnavatele nebo o imunitě (odolnosti) k nákaze,
  4. údajů o **výsledcích sledování zátěže organismu** zaměstnanců faktory pracovních podmínek a **naměřených hodnotách intenzit a koncentrací faktorů pracovních podmínek a druhu a typu biologického činitele,** s výjimkou údajů o zdravotním stavu zaměstnanců,

# Evidence rizikových prací (§ 40)

**Zaměstnavatel, na jehož pracovištích jsou vykonávány rizikové práce, je dále povinen**

b) **ukládat evidenci po dobu 10 let** od ukončení expozice, u některých prací **po dobu 40 let**, a to u prací:

1. s chemickými karcinogeny nebo mutageny,
2. s azbestem,
3. v riziku fibrogenního prachu
4. s biologickými činiteli, které mohou vyvolat latentní (skryté) onemocnění, onemocnění s velmi dlouhou inkubační dobou nebo onemocnění, která mohou mít závažné následky,

c) **evidenci předat při svém zániku** bez právního nástupce **příslušnému OOVZ**

d) **oznámit příslušnému OOVZ** všechny skutečnosti, které by mohly mít vliv na **zvýšení expozice zaměstnance** faktorům pracovních podmínek

# Evidence rizikových prací (příklad)

Ev. č. ....

Počet listů:  
List číslo:

## Evidence rizikových prací

(dle zákona 258/2000 Sb., o ochraně veřejného zdraví § 40 odst. a)

Jméno a příjmení: ..*Miloš Lehký* .....

Rodné číslo: ...*550424/1220*.....

Riziková práce vyhlášená orgánem ochrany veřejného zdraví dne: .....*listopad 2005* .....

Zaměstnan u organizace při výkonu rizikové práce od: .....*26. srpna 2003*.....

Druh rizikové práce: .....*truhlář*.....

Kategorie: .....*3*.....

Typ rizikového faktoru (biologický činitel)	<i>hluk</i>		
Datum měření	<i>23. 3. 2010</i>		
Číslo protokolu	<i>HL-05-10</i>		
Naměřené hodnoty	<i>L<sub>Aeq 8h</sub> = 90 dB</i>		

☐ Počet odpracovaných směn:

rok	1	2	3	4	5	6	7	8	9	10	11	12	Σ/12	Σ/C
2010	-	-	-	-	-	-	-	-	-	-	<i>13</i>	<i>14</i>	<i>27</i>	<i>27</i>
2011	<i>22</i>	<i>20</i>	<i>21</i>	<i>21</i>	<i>19</i>	<i>14</i>	<i>14</i>	<i>12</i>	<i>19</i>					
2012														
2013														

Datum a druh provedených lékařských preventivních prohlídek:

rok	Datum	Druh prohlídky	Závěr
2010	<i>10. 2. 2010</i>	<i>Roční lék. prohlídka</i>	<i>Schopen, beze změn</i>
2011	<i>14. 3. 2011</i>	<i>Roční lék. prohlídka</i>	<i>Schopen, beze změn</i>
2012			

Datum ukončení rizikové práce: .....

Zaměstnanec převeden k .....

Podpis zaměstnavatele ..... 16 .....



# Vyhláška č. 432/2003 Sb., kterou se stanoví podmínky pro zařazování prací do kategorií...

## *§2 Zařazování prací do kategorií*

Zařazení práce do kategorie vyjadřuje **souhrnné hodnocení úrovně zátěže faktory rozhodujícími ze zdravotního hlediska** o kvalitě pracovních podmínek.

Při zařazování prací do kategorií se stanoví kategorie **rozhodujících faktorů v charakteristické směně**.

Za rozhodující faktory se považují faktory, které při dané práci podle současné úrovně vědeckého poznání **mohou významně ovlivňovat nebo ovlivňují zdraví**.

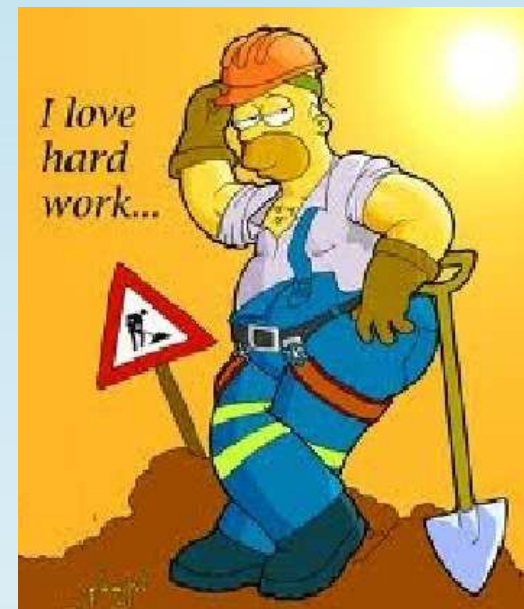
Při zařazení jednotlivých faktorů do kategorie práce **se do návrhu uvede zařazení práce s jednotlivými rozhodujícími faktory podle přílohy č. 1** v charakteristické směně.

# Vyhláška č. 432/2003 Sb., kterou se stanoví podmínky pro zařazování prací do kategorií...

## §2 Zařazování prací do kategorií

Za charakteristickou směnu se pokládá směna, která probíhá za obvyklých provozních podmínek,

při níž doba výkonu práce s jednotlivými rozhodujícími faktory v daném časovém úseku odpovídá celoročně nebo v rozhodujícím období skutečné míře zátěže těmto faktorům.



# Zařazování prací do kategorií – pokračování:



§ 2 odst. 3 Při zařazování prací do kategorií se **bere v úvahu vzájemné ovlivňování účinků jednotlivých faktorů**, pokud je toto ovlivňování na podkladě současných vědeckých poznatků známé.

§ 3 odst. 2 **Kategorie, do které má být práce zařazena se v případě, že jde o práci spojenou s expozicí několika faktorům, se stanoví podle nejméně příznivě hodnoceného faktoru.**

# **Vyhláška č. 432/2003 Sb., kterou se stanoví podmínky pro zařazování prací do kategorií...**

**Pro účely kategorizace se hodnotí faktory (příloha 1):**

- 1. Prach**
- 2. Chemické látky**
- 3. Hluk**
- 4. Vibrace**
- 5. Neionizující záření a elektromagnetické pole**
- 6. Fyzická zátěž**
- 7. Pracovní poloha**
- 8. Zátěž teplem**
- 9. Zátěž chladem**
- 10. Psychická zátěž**
- 11. Zraková zátěž**
- 12. Práce s biologickými činiteli**
- 13. Práce ve zvýšeném tlaku vzduchu**

# Zařazování prací do kategorií – pokračování:

§ 3 ve smyslu § 2 se za práce:

**a) kategorie první** považují práce, při nichž podle současného poznání **není** pravděpodobný nepříznivý vliv na zdraví,



**b) kategorie druhé** považují práce, při nichž podle současné úrovně poznání lze očekávat jejich **nepříznivý vliv na zdraví jen výjimečně**, zejména u vnímavých jedinců, tedy práce, při nichž **nejsou překračovány hygienické limity faktorů**

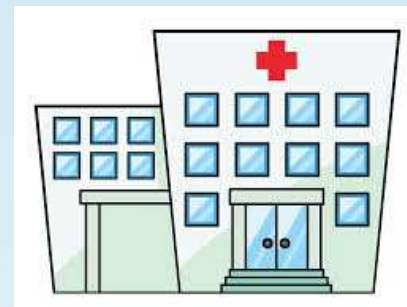
# Zařazování prací do kategorií – pokračování:

§ 3 ve smyslu § 2 se za práce:

**c) kategorie třetí** považují práce, při nichž jsou **překračovány hygienické limity**, a práce naplňující další kritéria pro zařazení práce do kategorie třetí, přičemž expozice fyzických osob, které práce vykonávají, **není spolehlivě snížena technickými opatřeními pod úroveň těchto limitů**, a pro zajištění ochrany zdraví osob je proto **nezbytné využívat osobní ochranné pracovní prostředky, organizační a jiná ochranná opatření**,



– a dále práce, při nichž se vyskytují **opakovaně nemoci z povolání** nebo statisticky **významně častěji** nemoci, jež lze pokládat podle současné úrovně poznání za **nemoci související s prací**,





# Zařazování prací do kategorií – pokračování:

§ 3 ve smyslu § 2 se za práce:

**d) kategorie čtvrté** považují práce, při nichž je **vysoké riziko ohrožení zdraví**, které **nelze zcela vyloučit** ani při používání dostupných a použitelných ochranných opatření.



# Zařazování prací do kategorií

## – doporučený postup pro zaměstnavatele

- **Orientačně posoudit pracoviště a jednotlivé práce, vytipovat rozhodující faktory pracovních podmínek, které by mohly ovlivňovat zdraví zaměstnanců a které je nutno podrobněji šetřit nebo měřit**
- **Zaslat Vojenskému zdravotnímu ústavu (VZÚ) žádost o šetření a měření faktorů pracovních podmínek, přitom je nutné faktory konkretizovat, např. jaké chemické látky, časový rozsah práce s nimi**
- **VZÚ provede posouzení prací a měření faktorů, pro které má zavedené metodiky. V dohodnutém termínu měření je nutno zajistit výkon prací v potřebném rozsahu. VZÚ zašle protokoly o měření včetně vyhodnocení ve vztahu ke kategorizaci a doporučí, jaká další měření je nutno zajistit autorizovanou nebo akreditovanou civilní laboratoří**
- **Velitel zařadí práce 2. kategorie a zašle oznámení cestou VZÚ, pro práce 3. a 4. kategorie zašle cestou VZÚ žádost o zařazení s potřebnými náležitostmi včetně výsledků měření**
- **VZÚ připraví návrh rozhodnutí o kategorizaci prací**
- **Hlavní hygienik MO rozhodnutí schválí a potvrzené zašle veliteli**



# Truhlářské práce

- obvykle práce s různými materiály (měkká dřeva, tvrdá dřeva, LP desky atd.)
- nízký hygienický limit mají tvrdá dřeva (buk, dub ...) – karcinogenní a senzibilizující účinky, pokud není známo přesné složení prachu, musí se hodnotit podle nižšího limitu
- **Hluk 3. kat., prach 2. nebo 3. kat.**



# Lakýrnické práce

- organická rozpouštědla
  - pigmenty (sloučeniny olova, chromu)
  - používání chemických směsí se senzibilizujícími účinky
- 2. kat. (někdy riziková) nebo 3. kat.**



# Svářečské práce

- **UV záření zpravidla 3. kategorie** (elektrické sváření, pravidelně)
- **chemické látky 2. nebo 3. kat.** (ozón, oxidy dusíku, prach tj. svářečské dýmy), složitá problematika, záleží na používaných technologiích a materiálech, VZÚ - měření jen některých škodlivin
- při přípravných pracech – broušení – **hluk 3. kat.**





## Práce otryskávání (různými materiály)

- otryskávání dílů především v rámci oprav
- různé materiály – ocelová drť, balotina – skleněné kuličky, plastové kuličky, drť skořápek lískových ořechů

**Prach kat. 3 nebo kat. 4, hluk kat. 3**



# Opravy automobilní techniky

- expozice výfukovým plynům (oxid uhelnatý) – zajíždění vozů, spouštění motorů v rámci opravy



- broušení, sváření, lakýrnické práce
- práce s provozními kapalinami  
paliva, maziva,  
brzdové kapaliny,  
nemrznoucí směsi atd.

**Hluk často 3. kat. (broušení), chemické látky kat. 2**

## Opravy letecké techniky

- **hluk často 3. nebo 4. kat.** (především zkoušky motorů)
- používání širokého sortimentu maziv a dalších provozních kapalin, významné především letecké oleje (Mobil Jet Oil II) s přísadkou trikresylfosfátů (neurotoxické účinky)
- v závislosti na charakteru a rozsahu prací

**chemické látky 2 R nebo 3. kat.**



# Práce s vysoce toxickými látkami

Práce s vysoce toxickými látkami ve smyslu zákona č. 19/1997 Sb., o některých opatřeních souvisejících se zákazem chemických zbraní a prováděcí vyhlášky 208/2008 Sb.

- **Speciální laboratoře**, včetně syntézy vysoce toxických látek
- **Výcvikové pracoviště** - odborná příprava chemických specialistů

## Chemické látky – kat. 3





## Opravy letecké techniky – benzínové umývárny

- Mytí a odmašťování technickým benzínem nebo organickými rozpouštědly,
- často se zjistí překročení NPK-P
- Zpravidla 3. kat. chemické látky





# Mytí na ekologických mycích stolech

**Ekologické mycí stoly** - ekologický nemusí znamenat neškodný pro zdraví osob (jen snížený obsah aromátů), v některých případech naměřeno překračování NPK-P pro benzíny

**Chemické látky – kat. 2, výjimečně kat. 3**



# Vojenská letiště



- **hluk - 4. kat. nebo kat. 3**
  - běžící letecké motory při provozu letecké techniky, v rámci oprav a zkoušek,
  - opravy letecké techniky – broušení, nýtování,
  - údržba letištních ploch – pneumatická kladiva, odmrazování
- **chemické látky, prach – často 2. kat.**
  - opravárenská a diagnostická pracoviště  
(defektoskopie, lakovny, odmašťování, otryskávání, svařování, nabíjení AKB, provozní kapaliny, PHM)

# Nabíjecí stanice kyselých akumulátorů

- trvalá práce s **žiravinami**, i jiné cesty vstupu než dýchací orgány
- koncentrace aerosolu kyseliny sírové v ovzduší – hygienický limit není obvykle překročen
- přihlíží se k rozsahu **práce s olovem** – především práce za tepla (opravy pólových nastavců) – ale malý časový rozsah
- **zpravidla kategorie 2R**



# Čerpací stanice PHM

- **zpravidla 2. kat. (neriziková)**
- většinou se využívá samoobslužný systém doplňování paliv s minimální expozicí obsluhy
- ke zvýšené expozici dochází při přečerpávání paliv, stáčení do kanystrů atd. ve skladech a jiných nevenkavních prostorách (ale obvykle malý časový rozsah)





## Kotelny na pevná paliva - uhlí

**Kotelna – měření expozice prachu hnědého uhlí a CO**

- Práce topiče a pomocníka topiče, především zauhlování, vyvážení popela a strusky, úklidové práce.

**Překračování limitů pro prach hnědého uhlí – 4. kat.**

(trend – plynofikace – výrazné zlepšení pracovních podmínek)



# Praktické problémy s kategorizací

- Některá ustanovení právních předpisů neumožňují jednoznačný výklad, jak z hlediska kritérií pro kategorizaci, tak i formálních postupů při vydávání rozhodnutí,
- Metodických výkladů je velmi málo, obvykle velmi staré (biologické činitele, vibrace, zařazování do 2R...)
- Rozporná ustanovení, např. vyhl. 432/2003 Sb., obecná část vs. příloha
- Problém s výkladem charakteristické směny + podstatnou roli má rozsah expozice sdělený zaměstnavatelem
- Postupy při kategorizaci nejsou zcela jednotné, různý přístup, typicky např. zařazování do 2R
- Zajištění protokolů o měření pro všechny faktory – nereálné
- Faktor psychická zátěž – úzce vymezen, faktor NIZ – specifický přístup
- Snaha spojovat problematiku příplatků s kategorizací prací
- Osoby způsobilé v prevenci rizik – přehled o kategorizaci prací často neodpovídá vydaným rozhodnutím

# Kontakty

- Vojenský zdravotní ústav
  - Tel.: +420973208200
  - Fax.: +420973208246
  
- Ing. Pavel AGANOV
  - Vedoucí skupiny hygieny práce a pracovního lékařství
  - Tel.: +420973208225

Děkuji za pozornost

**DOTAZY?**

